

nominatie_nomination

Serrewoning Vanderreken - Plas

Parklaan 29, Asse

Plaats_Localisation

Dhr en Mevr. Vanderreken - Plas, Asse

Opdrachtgever_Maître d'ouvrage

Verdickt & Verdickt Architecten, Antwerpen

Architect_Architecte

Planet Engineering, Brasschaat

Studiebureau_Bureau d'études

Pi Construct, Humbeek

Algemene aannemer_Entrepreneur général

Meca, Opwijk

De Clercq Gebroeders, Lochristi

Staalbouwer_Constructeur métallique

Foto's_Photos : Lander Loeckx

Serrewoning

Minimaal materiaalgebruik en doorgevoerde standaardisatie: dat zijn de uitgangspunten die deze eengezinswoning kenmerken. De gelaagde oplossing - afgekeken uit de serrebouw - verschaft de gevel een zekere ruimtelijkheid. De essentie van de architectuur ligt eerder verborgen in een zoektocht naar de vervaging van de grenzen tussen de verdiepingen onderling en tussen binnen en buiten.

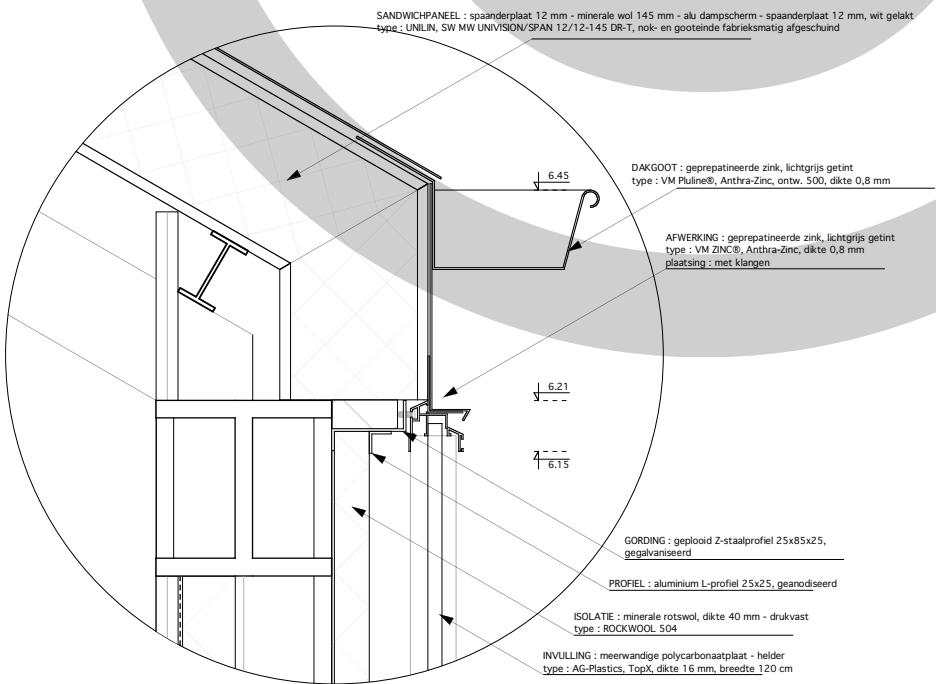
De woning steunt op een paalfundering omwille van de weinig draagkrachtige grond. Een symmetrisch opgebouwde primaire staalconstructie van drie overspanningen (HEB 200) werd aangevuld door een asymmetrische, maar vanuit de kamerverdeling voortvloeiende, secundaire constructie. Deze bestaat uit kokerprofielen van 160 x 80 mm in de voor- en achtergevel met windverbanden van L-profielen van 60 x 6 mm. Het zadeldak is bedekt met sandwichpanelen afgewerkt met noppenfolie en zink. De rest van de staalconstructie kreeg een vliesgevel van serreprofielen van 36 x 55 mm. Deze is bekleed met hoogrendementsbeglazing of doorzichtige polycarbonaatplaten met achterliggende steenwolisolatie en gipsplaten als binnenafwerking. Deze basis kan beschouwd worden als een geïndustrialiseerd standaard bouw pakket dat flexibel indeelbaar is door tussenwanden van gipsplaat. De industriële onderdelen zoals de trap en de getinte betonvloeren vormen een goede combinatie met de strakke detaillering van het serreglas en de verbinding tussen staalconstructie en serrewand.

Maison-serre

Utilisation minimum de matériaux et standardisation appliquée: tels sont les points de départ qui caractérisent cette habitation unifamiliale. La solution stratifiée - qui s'inspire de l'architecture des serres - confère à la façade une certaine spatialité. L'essence de l'architecture se cache plutôt dans la quête de l'estompage des frontières entre les niveaux, et entre intérieur et extérieur.

L'habitation repose sur une fondation sur pieux en raison de la faible portance du sol. Une structure primaire symétrique en acier sur trois travées (HEB 200) est complétée par une structure secondaire asymétrique qui découle de la division des pièces. Cette dernière est constituée de profilés creux de 160 x 80 mm pour les façades avant et arrière, avec des profilés en L de 60 x 6 mm comme contreventements. La toiture à deux versants est réalisée au moyen de panneaux sandwich recouverts de film à bulles et de zinc. Le reste de la construction en acier soutient un mur-rideau constitué de profilés de serre de 36 x 55 mm et couvert de vitrage à haut rendement ou de panneaux translucides en polycarbonate avec, derrière, une isolation en laine de roche et des plaques de plâtre comme finition intérieure. Cette base peut être considérée comme un package de construction industrialisé standard pouvant être divisé de manière flexible au moyen de cloisons en plaques de plâtre. Les éléments industriels comme l'escalier et les dalles de béton teinté se combinent à merveille avec les détails sobres du vitrage de serre et les assemblages entre structure en acier et paroi de serre.





principedetail dakaansluiting_détail de principe raccordement toit-façade