

renovatieprijs_prix de la rénovation

Huis DF-V

Azalealaan 31, Zoersel

Plaats_Localisation

Arjaan De Feyter & Liesbet Verstraeten, Zoersel

Opdrachtgever_Maître d'ouvrage

Arjaan De Feyter Ontwerpbureau, Zoersel

Architect_Architecte

Foto's_Photos : Toon Grobet

Huis DF-V

De eerste loftwoning van België, een ontwerp en realisatie van architect Herman Andriessen in 1969 die een jaar later overleed, was na 40 jaar volledig onderkomen geraakt. Totale verwaarlozing, een aantal conceptfouten en bijkomende wansmakelijke verbouwingen op het vlak van het interieur als het exterieur, maakten haar virtueel rijp voor de sloop.

De nieuwe eigenaar-ontwerper kocht het pand op met de bedoeling het zijn oude glans terug te geven en aan te passen aan de hedendaagse noden. Het gebouw werd volledig gestript tot enkel de oorspronkelijke staalstructuur overbleef volgens het typische '9-vierkantrooster' met maatvoering van 3,6 m x 2,6 m. Op die manier kon het eerst worden hersteld en op een correcte manier geïsoleerd, zodat het hoofd kon geboden worden aan de schrijnende condensatieproblemen en lekken. Vervolgens werd de woning opnieuw opgebouwd, rekening houdend met een reeks vooropgestelde begrippen in verband met interieur, exterieur, licht, lucht, ruimte, maatvoering, verhoudingen, uitlijning, detail en techniek.

Op het gelijkvloers werd besloten de buitenwanden volledig in glas op te trekken met ingewerkte profielen, voorzien van verluchtingsroosters, en losstaand van de bestaande structuur, zodat deze opnieuw volop tot zijn recht komt. Dit principe werd ook toegepast voor de regenafvoeren, waardoor men een ontdubbeling krijgt van het gebouw. Verder werden er slechts 2 volumes ingeschoven die de ruimte perfect afbakenen.

Maison DF-V

Quarante ans après sa réalisation en 1969, le premier loft de Belgique - un projet et une réalisation de l'architecte Herman Andriessen, décédé un an plus tard - était totalement délabré. Une totale négligence, quelques erreurs de conception et des transformations de mauvais goût à l'intérieur comme à l'extérieur faisaient que cette maison était virtuellement bonne pour la casse.

C'est alors que le nouveau propriétaire/concepteur a acheté l'immeuble avec la ferme intention de lui redonner son lustre d'antan et de l'adapter aux besoins contemporains.

Le bâtiment a été entièrement dépouillé pour ne laisser que la structure d'origine en acier, une grille carrée typique de 9 modules de 3,6 m sur 3,6 m. De cette manière, la structure a pu tout d'abord être réparée et correctement isolée pour pouvoir faire face aux problèmes récurrents de condensation et aux fuites. Ensuite, le logement a été rebâti, en tenant compte d'une série de postulats relatifs à l'intérieur, à l'extérieur, à la lumière, à l'air, à l'espace, aux dimensions, aux proportions, aux alignements, aux détails et à la technique.

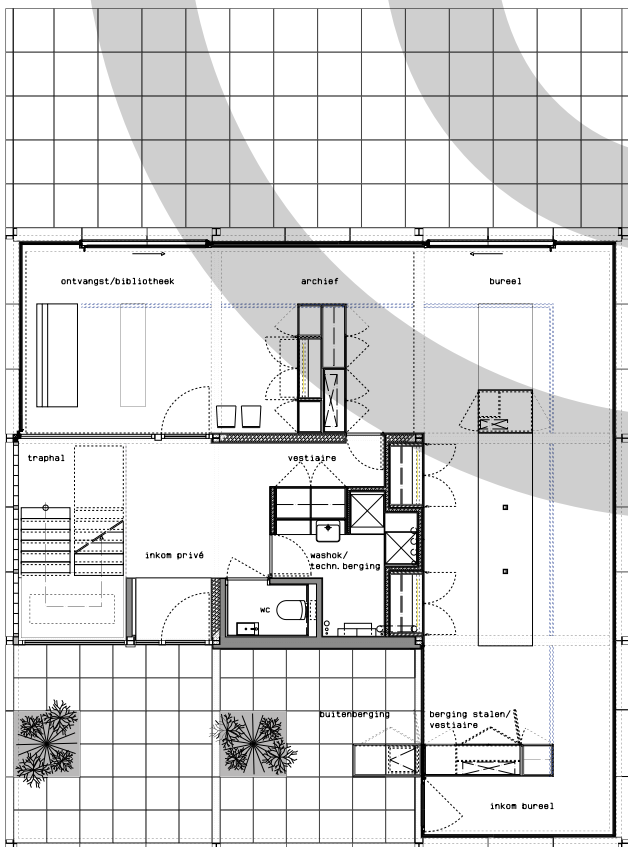
Pour le rez-de-chaussée, le choix s'est porté sur des parois extérieures entièrement en verre munies de grilles de ventilation, mises en place au moyen de profilés intégrés, et indépendantes de la structure existante pour que celle-ci soit à nouveau pleinement mise en valeur. Ce principe est également appliqué pour les descentes d'eaux pluviales, ce qui génère un dédoublement du bâtiment. Seuls deux volumes sont insérés et délimitent parfaitement l'espace.

Motivatie van de jury_Motivation du jury

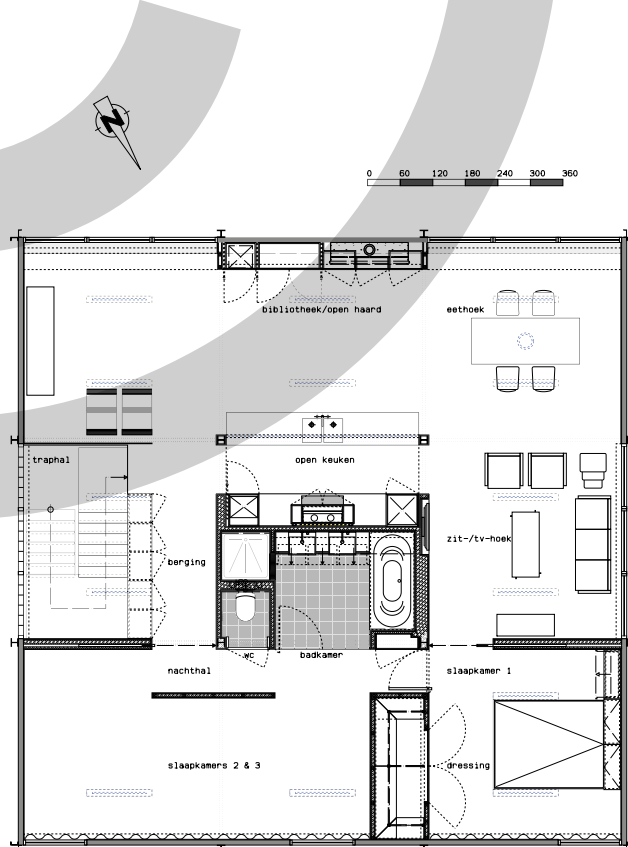
Deze respectvolle modelrenovatie herstelt een symbolische getuige van de moderne staalarchitectuur in België in ere. De radicale interventie vervoegt zich met fijngevoeligheid, met behoud van de oorspronkelijke architectuur en volgens de nieuwe gebruikseisen en normen.

_Cette rénovation exemplaire et respectueuse nous restitue un témoin emblématique de l'architecture métallique moderniste belge. L'intervention radicale conjugue avec sensibilité, préservation du parti pris architectural d'origine et nouvelles exigences en termes d'usage et de remise aux normes.





gelijkvloers_rez



verdieping_étage