

Design élégant, vastes espaces

Maître d'ouvrage

Privé

Architectes

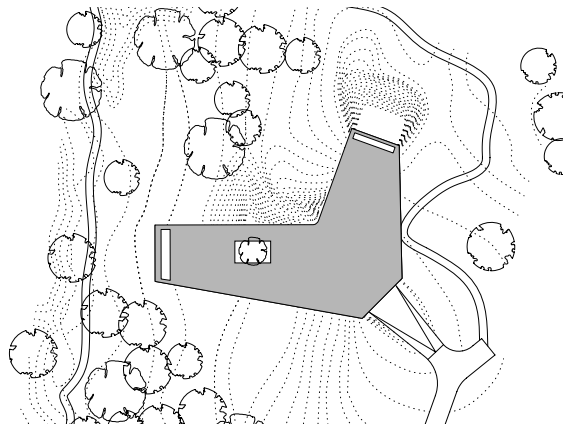
Powerhouse Company, Rotterdam

Ingénieurs

Gilbert van der Lee, La Haie

Année de construction

2008



Situation, échelle 1:1000

Luxe du minimalisme: c'est dans une charpente métallique réduite à l'essentiel, et du coup presque invisible, que réside le secret de cette villa néerlandaise, qui semble faite de verre et de lumière.

Se voir confier, dès l'ouverture de son propre bureau, la réalisation d'une villa – tel est bien le rêve de plus d'un jeune architecte. En l'occurrence, le budget était généreux, le maître d'ouvrage ouvert d'esprit, le site magique. Les architectes ont investi trois ans dans la conception et la réalisation de leur premier projet: tout devait être parfait. Implantée dans la clairière d'une forêt de pins, à proximité de la ville néerlandaise d'Ede, la maison s'inscrit dans la lignée des meilleurs exemples de l'architecture domestique moderne: des vitrages allant de sol à plafond délimitent un plan ouvert, dans lequel la lumière pénètre jusque dans les moindres recoins. Le bâtiment allie le langage formel

d'un Mies van der Rohe à l'esthétique lisse et chromée de la génération iPod.

Plan en Y

La maison se caractérise par son plan en Y d'inspiration organique, qui répond au souhait du maître d'ouvrage d'ouvrir au maximum la villa sur son environnement et d'assurer un éclairage optimal des espaces intérieurs. Cette forme a permis de placer l'entrée au centre et de faire rayonner à partir de celle-ci trois ailes ayant chacune son propre caractère: l'aile nord-est est conçue pour y travailler et y faire de la musique, l'aile sud-est pour y faire la cuisine et y manger, tandis



La généreuse terrasse donnant au sud-ouest.



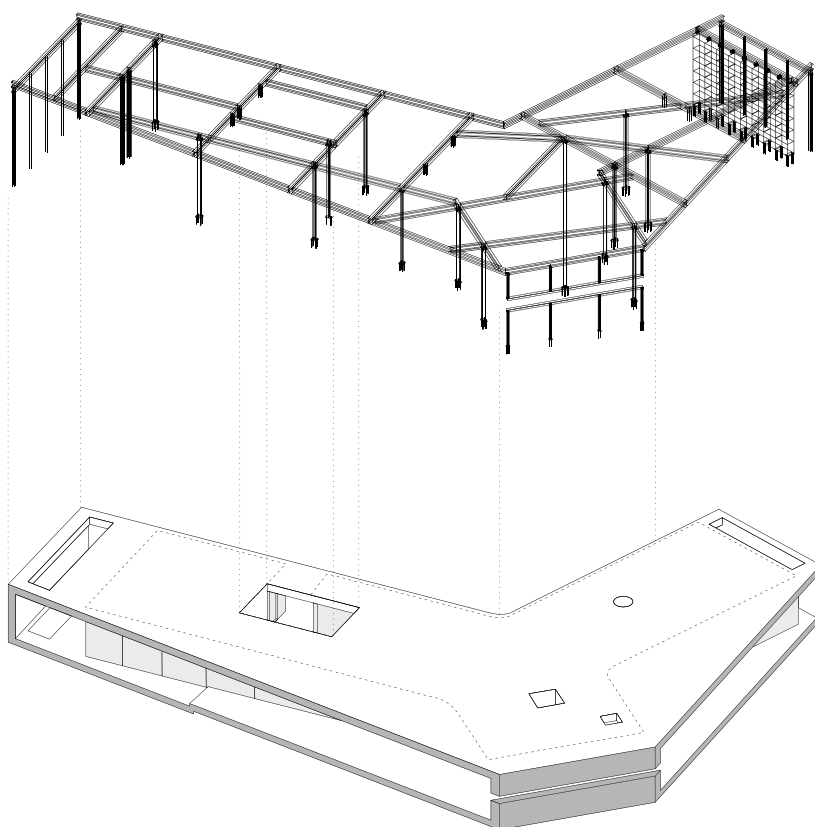
Vue d'ensemble. La maison est entourée d'une lumineuse forêt de pins.

que la troisième, s'ouvrant d'un côté vers le nord, de l'autre vers le sud, abrite salon et studio.

Les pièces de nuit se trouvent pour leur part au sous-sol, qui est subdivisé, selon la même logique, en trois zones abritant chambre à coucher, chambres d'amis et garage. Les pièces de vie inférieures sont éclairées naturellement par un patio et deux dépressions creusées dans le sol. Le fait que près de la moitié des 480 mètres carrés de surface utile soit enterrée est dû aux prescriptions réglementaires, qui ne permettaient pas de construire davantage en surface dans ce paysage naturel protégé. Les architectes ont profité de cette contrainte pour accentuer le contraste entre le haut et le bas. De fait, le sous-sol est aussi fermé et introverti que le rez-de-chaussée est ouvert et transparent. Les parois vitrées de ce dernier ne sont subdivisées que par de fins profilés verticaux. L'enveloppe vitrée est cadrée par les plans horizontaux de la toiture et du plancher, d'une blancheur immaculée. Les services sont regroupés dans des sortes de meubles curvilignes revêtus de placages en noyer, qui forment des îlots compacts autour desquels s'organise l'espace ouvert.

Structure invisible

L'ingénieur responsable souhaitait que la structure soit invisible, mais néanmoins «logique» et rationnelle. Aussi les poteaux vont-ils du radier jusqu'à la charpente métallique de la toiture, ce qui impliquait de concevoir le plan des deux niveaux en conséquence. Au rez-de-chaussée, la plupart des quelque vingt poteaux sont dissimulés dans les éléments de mobilier fixe déjà évoqués. Les murs en béton armé de l'escalier et des toilettes ont, eux aussi, une fonction porteuse, mais également stabilisatrice.





Vue sur l'autre aile de la maison depuis le bureau.

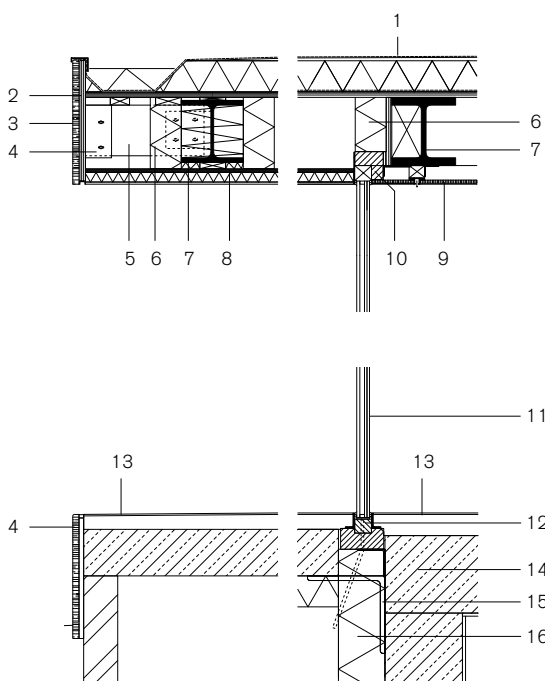
Les portées à franchir au niveau des deux longues ailes et la volonté d'obtenir une structure économique et dimensionnée au plus juste ont conduit les concepteurs à rejeter le béton armé au profit d'une charpente métallique légère. La toiture se compose d'un réseau de poutres en acier boulonnées, sur lesquelles reposent des panneaux multiplis et l'isolation thermique. A l'intérieur, cependant, le plafond est formé par des panneaux en placoplâtre revêtus d'un enduit lissé au plâtre, de sorte que, pour l'observateur, la toiture se présente comme une plaque monolithique, qui ne trahit rien de sa complexité intérieure.

Le fait que le bureau soit totalement dépourvu de poteaux étonne, car la toiture semble, à son extrémité, flotter dans les airs. La clé du mystère réside dans la bibliothèque, qui fonctionne en effet comme élément de structure. Composés de tôles d'acier massives de 15 millimètres d'épaisseur pour les éléments horizon-

taux et de 30 millimètres pour les verticaux, les rayonnages forment une sorte de poutre Vierendeel de 4,75 tonnes, qui assure le contreventement de l'aile et contribue à minimiser les efforts horizontaux agissant sur les façades vitrées.

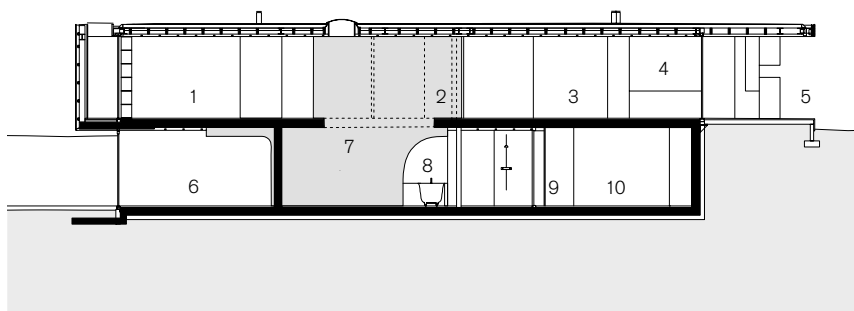
Une porte coulissante revêtue de marbre

La bibliothèque porteuse n'est qu'un des nombreux éléments d'équipement inhabituels de la maison. La large porte coulissante qui donne sur la terrasse principale en est un autre. Elle ne se compose en effet pas de verre, mais est revêtue, sur les deux faces, de plaques de marbre du Pakistan aux veinures vertes, tenues par des montants cruciformes en acier. Le milieu professionnel a réagi avec enthousiasme à cette élégante habitation. Relevant son «look jazzy», un critique d'architecture britannique concluait: «This is modernity for a new millenium.» (fpj)



Coupe de façade, échelle 1:20

- 1 Composition de la toiture: Lé d'étanchéité, isolation thermique, panneau multiplis 18 mm
- 2 Panneau multiplis 18 mm
- 3 Revêtement en travertin 400 x 800 x 20 mm
- 4 Cornière en acier
- 5 Panneau multiplis 22 mm
- 6 Isolation thermique
- 7 Poutre HEB 200 (à l'extérieur), HEM 200 (à l'intérieur)
- 8 Sous-face de la toiture: Panneau de fibrociment 9 mm, panneau isolant revêtu d'enduit au plâtre
- 9 Panneau en placoplâtre
- 10 Châssis de fenêtre 90 x 90 mm avec profilé pour vitrage fixe
- 11 Verre de sécurité trempé 10 mm, verre de sécurité feuilleté 2 x 8 mm
- 12 Châssis pour vitrage fixe 51 x 50 mm
- 13 Composition du sol: Revêtement de sol en polyuréthane 3 mm, chape
- 14 Dalle en béton
- 15 Cornière 250 x 250 x 25 mm
- 16 Isolation thermique 150 mm

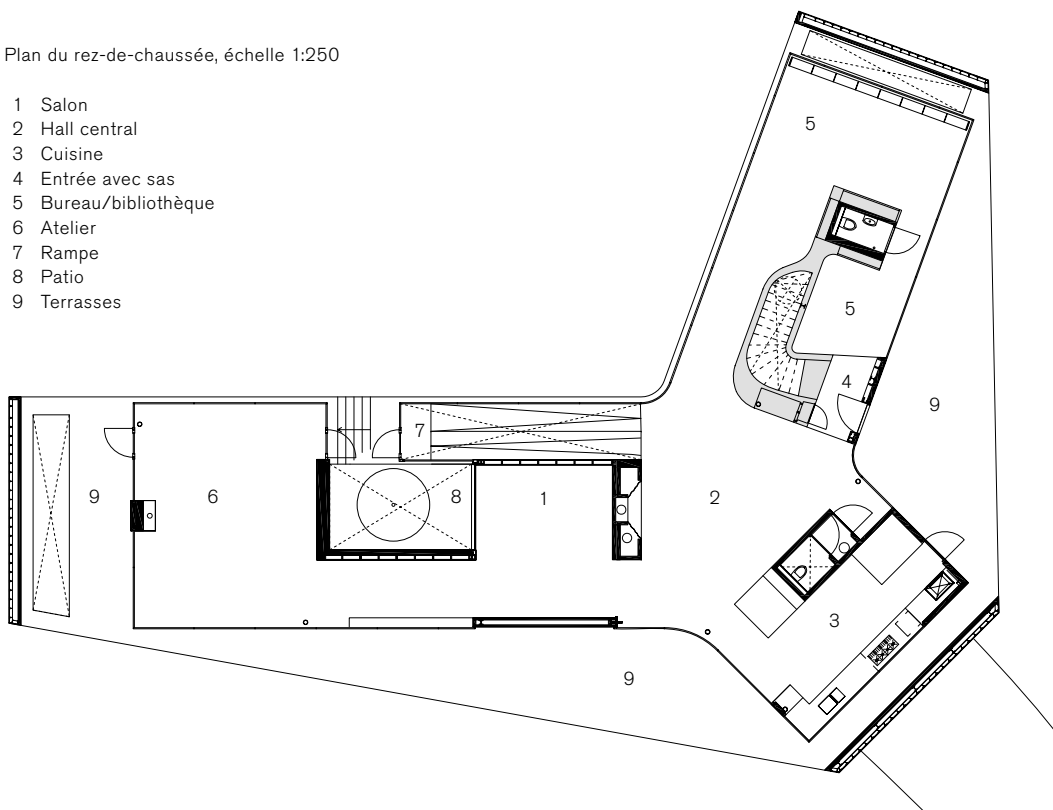


Coupe, échelle 1:250

- 1 Bibliothèque
- 2 Penderie
- 3 Hall central
- 4 Cuisine
- 5 Terrasse
- 6 Chambre à coucher
- 7 Escalier
- 8 Salle de bains
- 9 Corridor
- 10 Garage

Plan du rez-de-chaussée, échelle 1:250

- 1 Salon
- 2 Hall central
- 3 Cuisine
- 4 Entrée avec sas
- 5 Bureau/bibliothèque
- 6 Atelier
- 7 Rampe
- 8 Patio
- 9 Terrasses



Vue dans le bureau. Les bandes blanches qui entourent tout le volume constituent le motif dominant du bâtiment.

Lieu Ede, Gueldre, NL
Maître d'ouvrage Privé
Architectes Powerhouse Company, Rotterdam; associés: Nanne de Ru, Charles Bessard, Alexander Sverdlov et Anne Luetkenhues
Concepteurs structure Breed ID, Gilbert van der Lee, La Haie
Surface utile 480 m²
Structure métallique Poutres HEA 200 (parois extérieures), HEB et HEM 200; poteaux HEA 100, HEB 140 et autres, montants cruciformes 320 x 320 mm (porte coulissante)
Dates Conception 2005–2008; achèvement 2008