

Une tente en acier

Maître d'ouvrage

Communauté israélite, Munich

Architectes

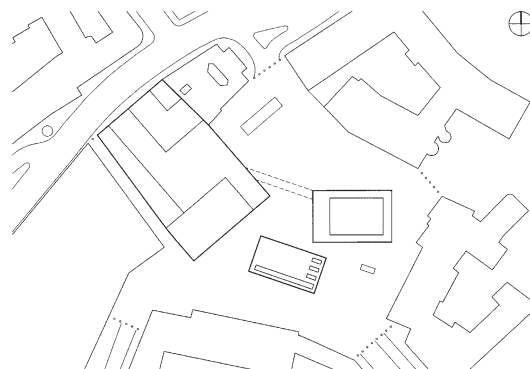
Wandel Hoefer Lorch, Sarrebruck

Ingénieurs

Sailer Stepan und Partner, Munich

Année de construction

2006



La lanterne de la nouvelle synagogue de Munich est un fin treillis en acier revêtu d'un maillage en bronze. Elle évoque le tabernacle qui servait de sanctuaire aux Israélites à l'époque de la sortie d'Égypte. La structure projette son ombre, dont le motif rappelle l'étoile de David, dans la salle de prières.

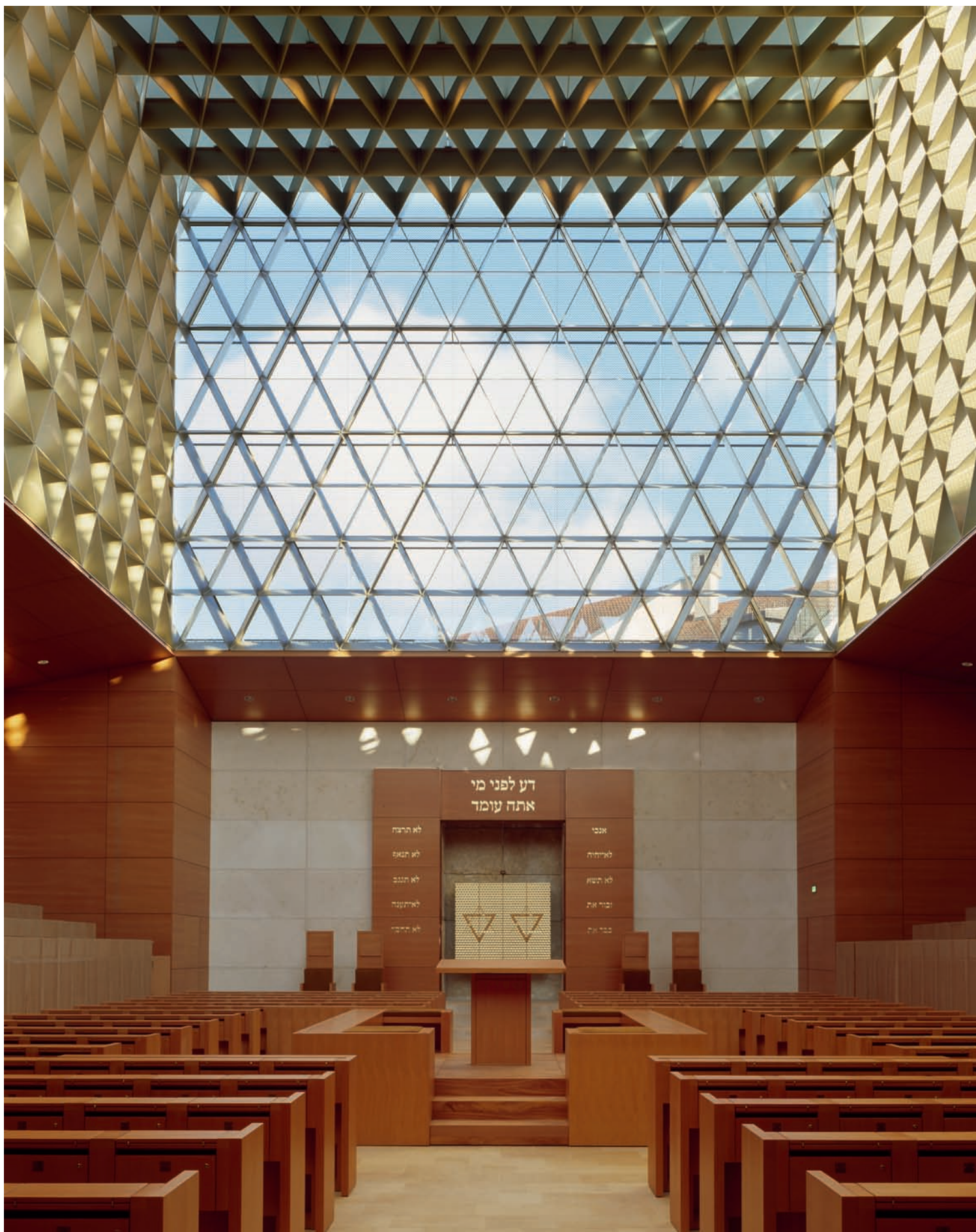
«Ohel Jakob» signifie tente de Jacob en hébreu. Le choix de l'emplacement de cette nouvelle synagogue principale est tout aussi symbolique que ce rappel en acier du tout premier sanctuaire des Israélites. La place Saint-Jacob, au centre de la vieille ville de Munich, offre un espace ample pour les trois édifices: synagogue, centre communautaire et musée juif. La première pierre a été posée – pour les trois bâtiments – déjà en 2003, les travaux ont commencé en

2004 et l'inauguration a eu lieu le 9 novembre 2006, 68 ans après, jour pour jour, la Nuit de Cristal de 1938.

Le plus important des trois ouvrages, la synagogue se dresse, seule, orientée vers l'Orient, au centre de la place. D'un socle fermé, recouvert de plaques de travertin qui évoquent intentionnellement le mur des Lamentations à Jérusalem, émerge la lanterne d'apparence légère. Elle comprend trois couches: l'élément porteur est le treillis constitué de tôles soudées fortes de 20 millimètres inclinées vers l'intérieur à 50 degrés. Le motif triangulaire du treillis rappelle l'étoile de David. Le vitrage du châssis de montants

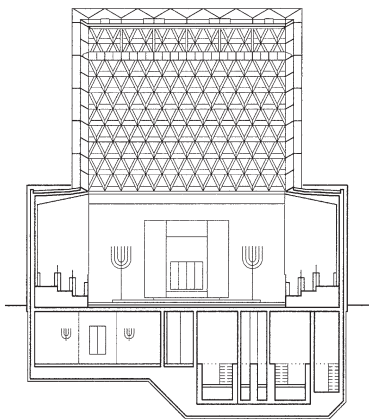


De nuit, la synagogue rayonne d'une lumière d'or, grâce à la grille en bronze. Les couleurs chaudes parlent le langage de la Terre promise.

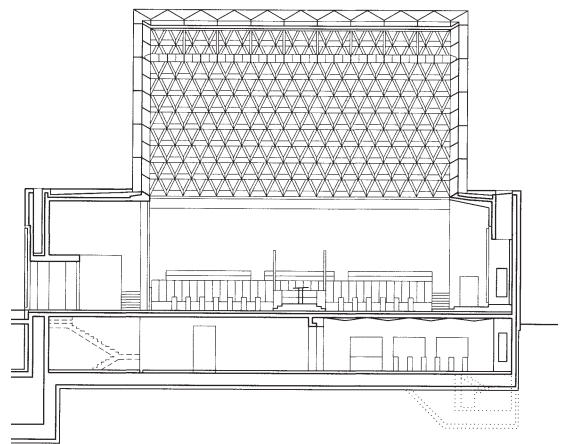




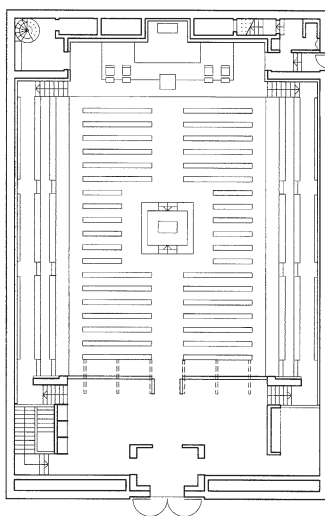
L'ensemble comprend trois bâtiments: la synagogue à gauche, le musée au milieu et le centre communautaire à droite.



Coupe transversale, échelle 1:500



Coupe en long, échelle 1:500



Plan, échelle 1:500

et de traverses qui forme la couche de protection climatique recourt également au motif triangulaire. Le chauffage électrique de la façade est intégré dans les profilés horizontaux. La troisième enveloppe, extérieure, est un maillage de rubans de bronze en forme de spirales et de barres, fixé et suspendu à un treillis spatial en acier inoxydable. Ce treillis repose sur l'autre treillis en tôles supportant le plafond. Dans le plan vertical, le maillage est maintenu à distance par des profilés ronds, ancrés à la façade porteuse par des barres filetées.

Ensemble harmonieux de contraires

Les ombres triangulaires de la lanterne se projettent sur les murs, revêtus de cèdre du Liban, de la salle de prières et des galeries des femmes. Depuis le foyer côté ouest, un escalier conduit au sous-sol abritant une salle de prière, un bain rituel, des locaux techniques et des installations sanitaires. La synagogue



Un socle en travertin constitue un soubassement solide pour la lanterne de la synagogue. Il évoque le mur des Lamentations à Jérusalem.

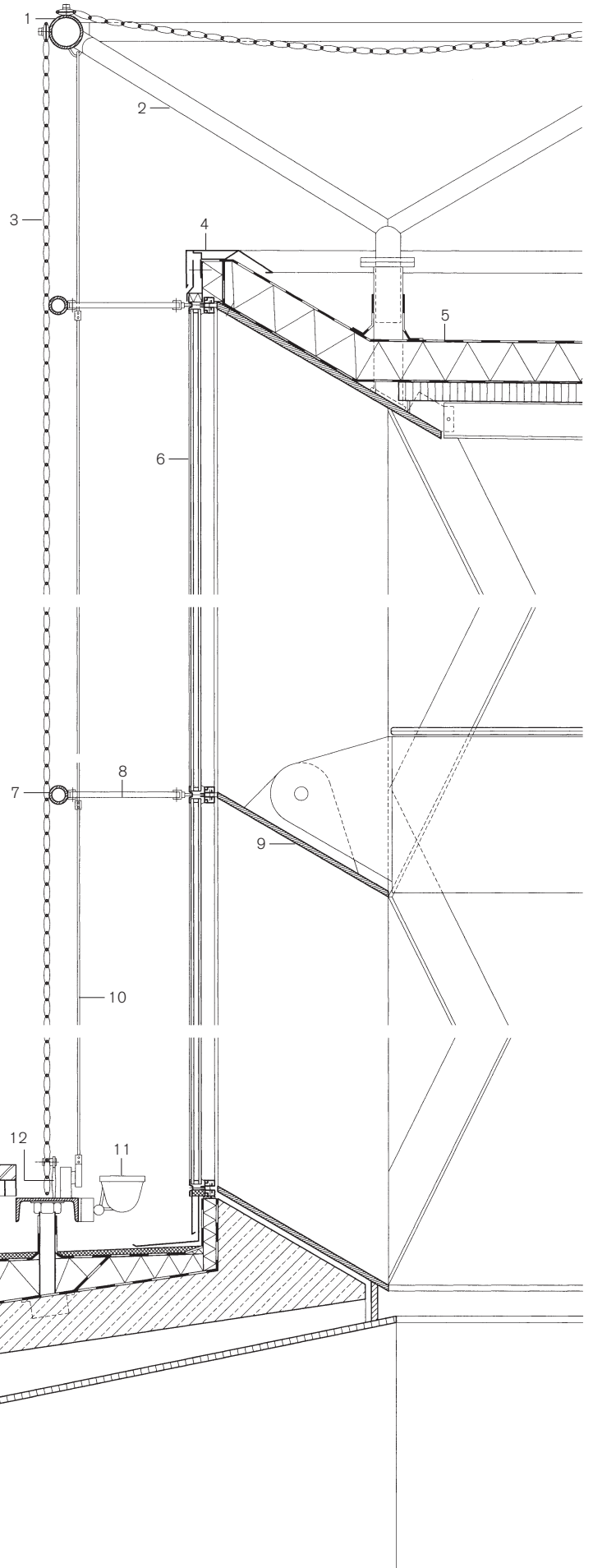
est reliée au centre communautaire juif par un couloir souterrain; ce dernier comprend une installation lumineuse portant le nom des 4500 Juifs de Munich assassinés.

Le plus petit des trois édifices abrite le musée juif; il inverse pratiquement le langage formel de la synagogue. Ici, un espace aéré et vitré sert de foyer au rez-de-chaussée; il est surmonté d'un volume fermé qui invite le visiteur à la contemplation des objets exposés. En signe de sa forme précise, ce cube est revêtu de plaques de travertin.

Pour des raisons de sécurité, le centre communautaire n'est accessible que par une seule entrée principale depuis la place Saint-Jacob. Ce bâtiment complète l'ensemble des trois édifices par une façade aux fenêtres affleurant lesquelles dans leur irrégularité reflètent la division fonctionnelle de la construction.

Sur cette façade, le travertin scié et superposé joue avec la lumière par sa rugosité variable. Le centre communautaire réunit ce qui était auparavant dispersé en ville: bureaux et salles de réunion, rabbinat, jardin d'enfants et école publics, centre pour la jeunesse et les activités culturelles, ainsi qu'un restaurant cachère.

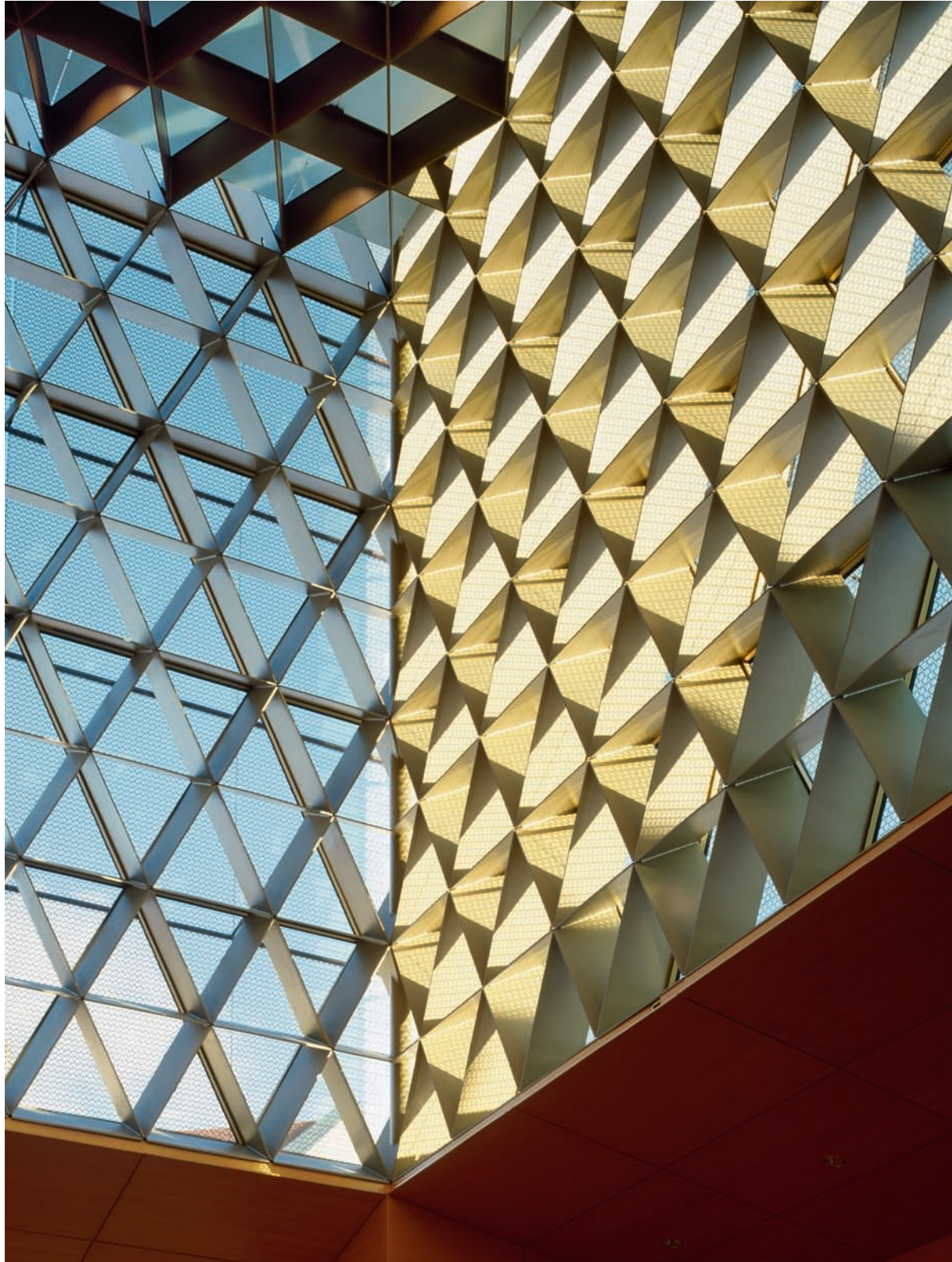
La synagogue et le centre communautaire ont été érigés pour le compte de la Communauté Israélite de Munich et de la Haute-Bavière. La maîtrise d'ouvrage du musée juif et le réaménagement de la place Saint-Jacob ont incombé à la ville de Munich, capitale du Land de Bavière.



Coupe, échelle 1:20

- 1 tube acier 114,3/5 mm
- 2 treillis de tubes d'acier inoxydable microbillé 76,1/4 mm
- 3 maillage de bandeaux de bronze plats en spirale 10/1 mm et de fils ronds en bronze 5 mm
- 4 couverture en tôle aluminium 3 mm
- 5 couverture de la toiture, structure porteuse en profilé acier IPE 120
- 6 façade à montants et traverses: couvre joint profilés en bronze avec vitrage
- 7 tube acier 50,4/4 mm
- 8 entretoise en bronze 35/10 mm
- 9 treillis triangulaire en tôle d'acier 20 mm
- 10 suspente de câble d'acier 6 mm
- 11 projecteur
- 12 clef de serrage en acier inoxydable
- 13 plaque de travertin de 50 mm, grillage en acier sur support en acier 50 mm

Un treillis porteur en acier sert aussi d'ornement: les tôles en acier sont inclinées de 30 degrés vers le bas. Le treillis continue dans la zone de la toiture, ainsi l'enveloppe a un effet homogène.



Lieu Munich, Allemagne

Maître d'ouvrage Communauté Israélite, Munich

Architectes Wandel Hoefer Lorch, Sarrebruck

Ingénieurs Sailer Stepan und Partner, Munich

Conception de la façade Schiller + Partner, Kornwestheim

Construction métallique et de la façade Roschmann, Konstruktionen aus Stahl und Glas GmbH, Gersthofen

Matériaux lanterne: treillis en tôle d'acier de 20 mm protégé contre la corrosion, revêtu d'un émail à fer micacé de couleur or Phamol 203; maillage en bronze de spirales à fils plats avec des barres coudées; façade suspendue: plaques irrégulières de travertin de Gauing; revêtement du sol: calcaire de Jérusalem; mobilier et revêtement mural: cèdre du Liban teinté et vernis en clair

Données surfaces utiles: synagogue 1'200 m², centre communautaire 11'890 m², musée juif 1'520 m²; surface bâtie/superficie de la parcelle: 11'000 m² au total

Déroulement des travaux début des études 2001 (concours), début du chantier 08/2005, fin des travaux 11/2006

Année de construction 2006